

# HAM ADIF LOGGER\_de IU7IWT

## Manuale Utente & Guida Operativa

### Sommario

1. INTRODUZIONE .....	2
2. PRIMI PASSI (Login & Interfaccia) .....	5
3. CONFIGURAZIONE (Finestra [SYSTEM CONFIG]) .....	7
4. SETUP RADIO E CAT (Finestra [CAT CONFIG] & [REMOTE CONTROL]) .....	15
5. INSERIMENTO QSO (Finestra [QSO LOG ENTRY]) .....	16
6. OPERAZIONI TELEGRAFICHE (CW) .....	18
7. UTILITIES & STRUMENTI .....	19
8. SCORCIATOIE DA TASTIERA & MACRO .....	22
9. Example of the configuration file and master file for qrz partial check: .....	22
10. RISOLUZIONE PROBLEMI (Troubleshooting) .....	23



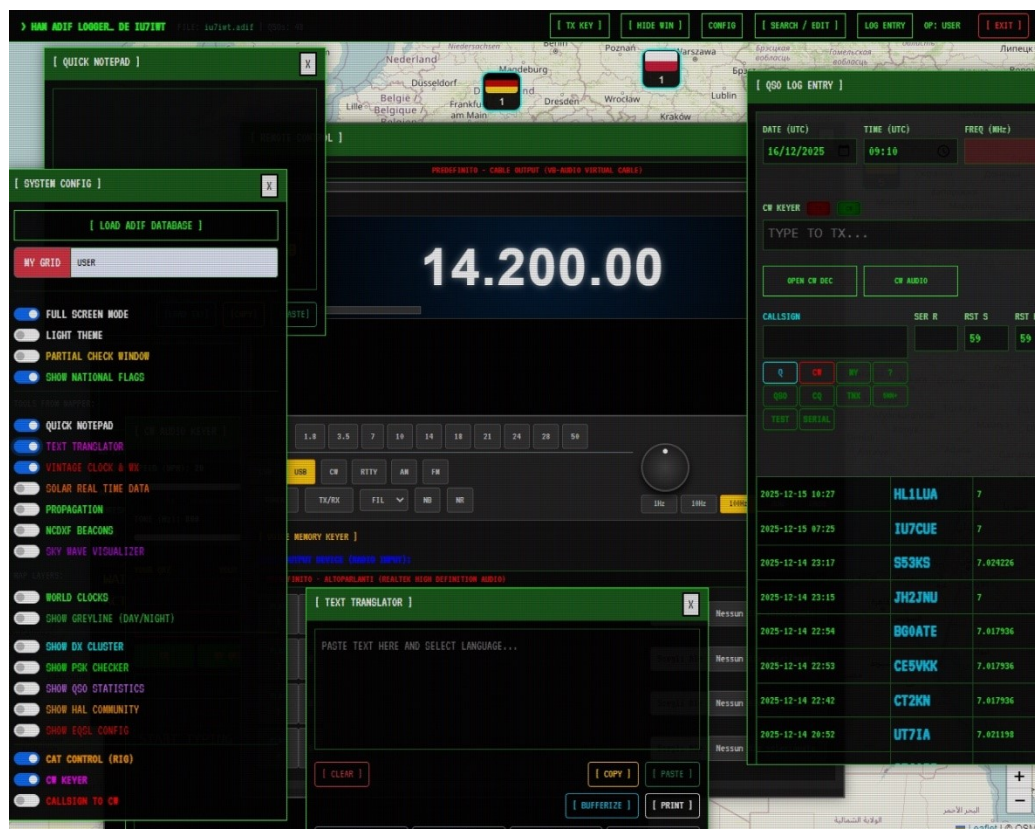
# 1. INTRODUZIONE

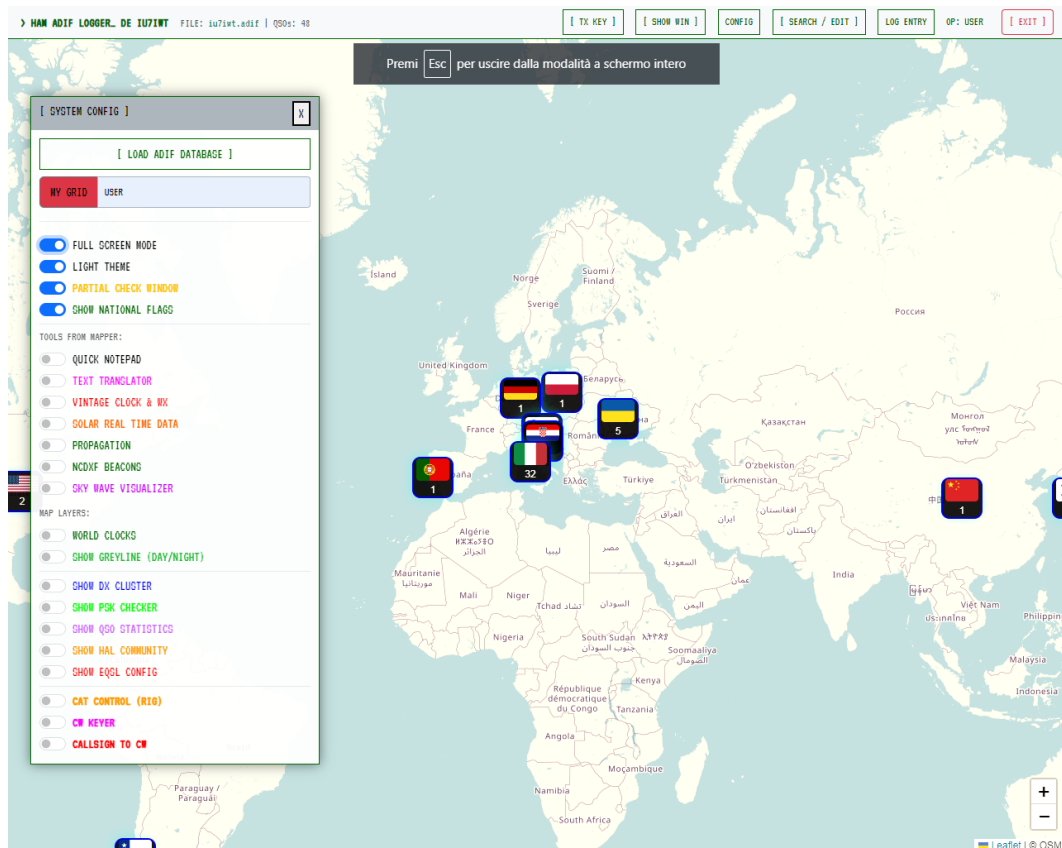
Benvenuto in **HAM ADIF LOGGER\_**, un software di concezione completamente nuova progettato per funzionare esclusivamente all'interno di una singola pagina del tuo browser web preferito.

A differenza dei software tradizionali, questo logger è "multi-istanza". Significa che puoi aprire il programma su più monitor o diverse schede del browser contemporaneamente; poiché accedono allo stesso database sottostante, tutte le istanze rimangono sincronizzate.

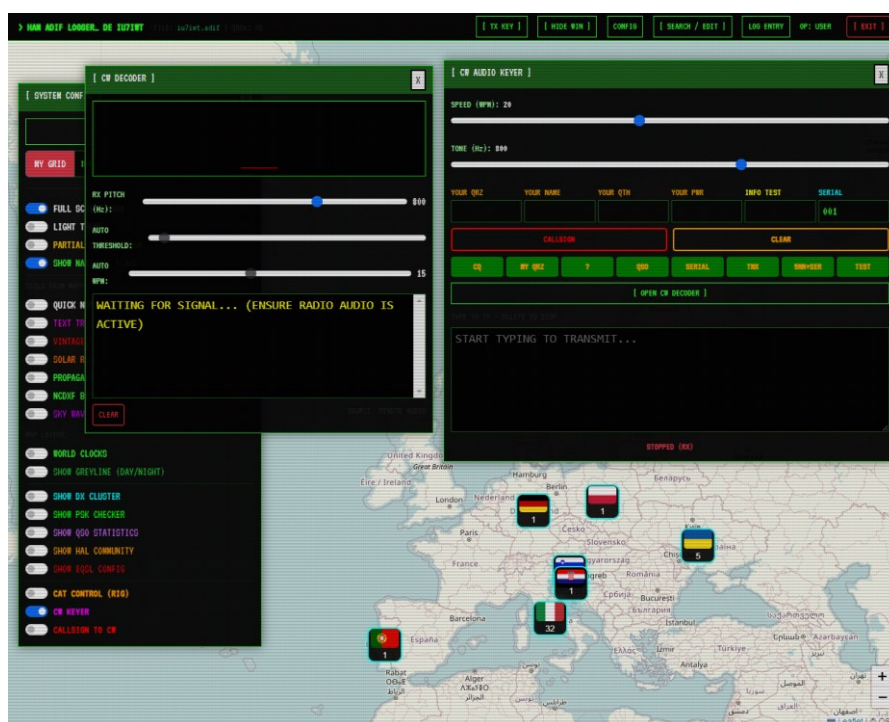
## Caratteristiche Chiave:

- **Interfaccia OS-Style:** Finestre mobili, ridimensionabili e sovrapponibili come un vero sistema operativo.

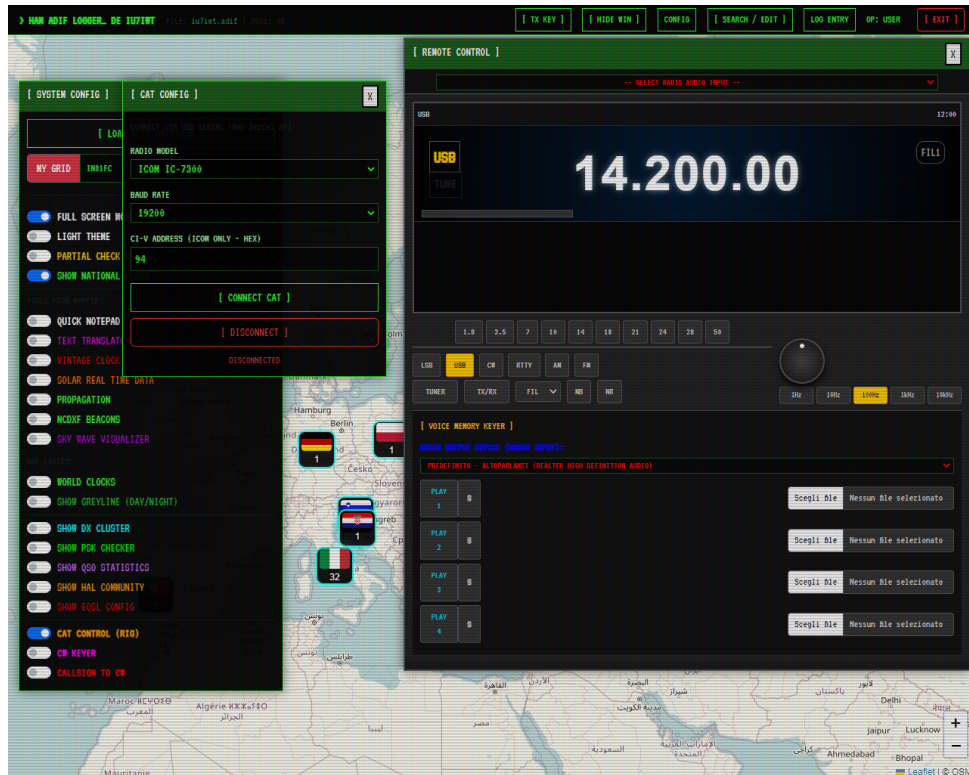




- **File System Locale:** Il programma richiede due file locali: il database dei contatti (.adif) e il file di controllo parziale (.scp).
- **CW via USB Audio:** Trasmissione e ricezione telegrafica tramite la scheda audio del PC/Radio, senza interfacce esterne.



- **Controllo CAT:** Supporto integrato via Web Serial API per ICOM, YAESU e KENWOOD.





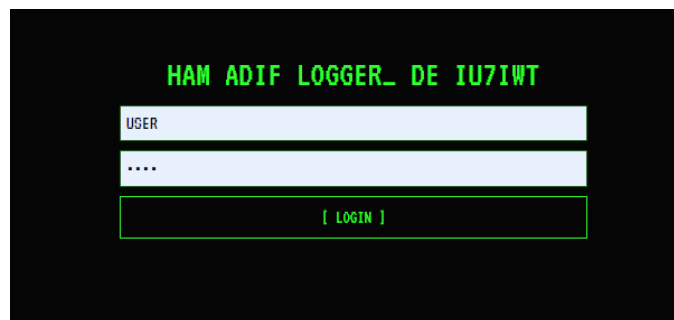
## 2. PRIMI PASSI (Login & Interfaccia)

### Login di Sistema

All'avvio, vieni accolto da un terminale di login.

Inserire le credenziali di seguito:

- **CALL:** USER
- **PASSWORD:** demo.
- **[LOGIN]:** Clicca per entrare nel sistema.



### La Top Bar (Barra Superiore)

È la barra di comando principale situata in alto.

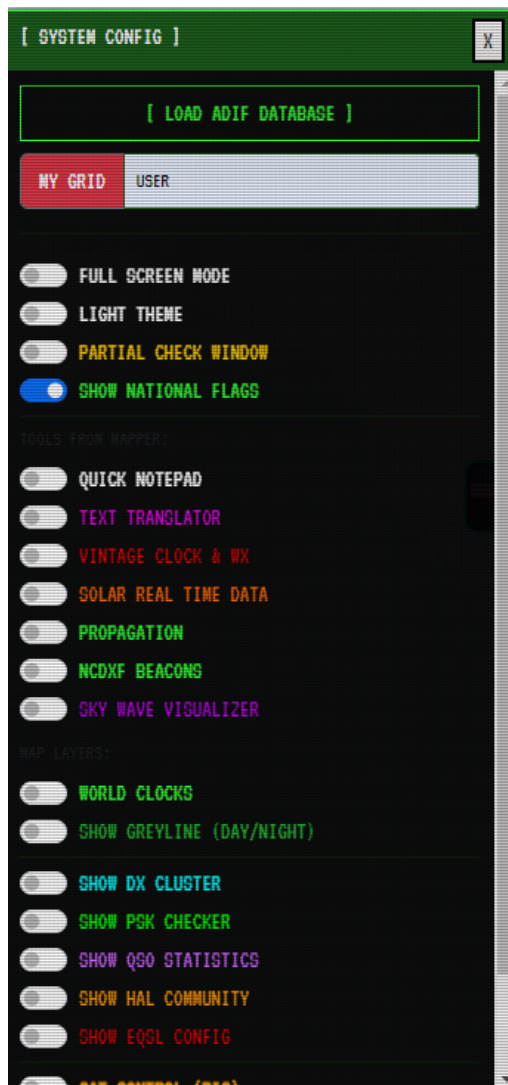


- **Indicatore Stato File:** Mostra il nome del file ADIF caricato o "NO FILE LOADED".
- **[TX KEY]:** Tasto cruciale. Se cliccato diventa ROSSO (**[TX KEY: ON]**). In questa modalità, la BARRA SPAZIATRICE della tastiera funge da tasto PTT (Push-To-Talk) hardware, indipendentemente da dove si trova il cursore, quindi utilizzando un microfono da scrivania e scollegando il cavo del ptt dal spinotto/plug del cavo del microfono e lasciando il tasto lockptt sempre premuto avrete un microfono che trasmette sempre l'audio alla vostra radio ma il tasto del ptt del microfono risulterà scollegato ed andrete in trasmissione premendo la barra spaziatrice del vostro computer. Se volete trasmettere in fonia e utilizzare il microfono palmare originale della radio senza alcuna modifica hardware potete attivare il vox sulla vostra radio e andare in trasmissione semplicemente premendo il tasto della barra spaziatrice.
- **[HIDE WIN] / [SHOW WIN]:** Nasconde o ripristina tutte le finestre aperte per pulire la visuale sulla mappa.

- **[CONFIG]:** Apre il menu di configurazione principale.
  - **[SEARCH / EDIT]:** Apre la finestra per cercare e modificare QSO passati.
  - **[LOG ENTRY]:** Apre/Chiude la finestra principale di inserimento QSO.
  - **[EXIT]:** Effettua il logout e torna alla schermata di login.
  - **[FULL SCREEN]:** Manda a pieno schermo il software.
-

### 3. CONFIGURAZIONE (Finestra [SYSTEM CONFIG])

Questa è la prima finestra da aprire. Gestisce l'attivazione di tutti i moduli.

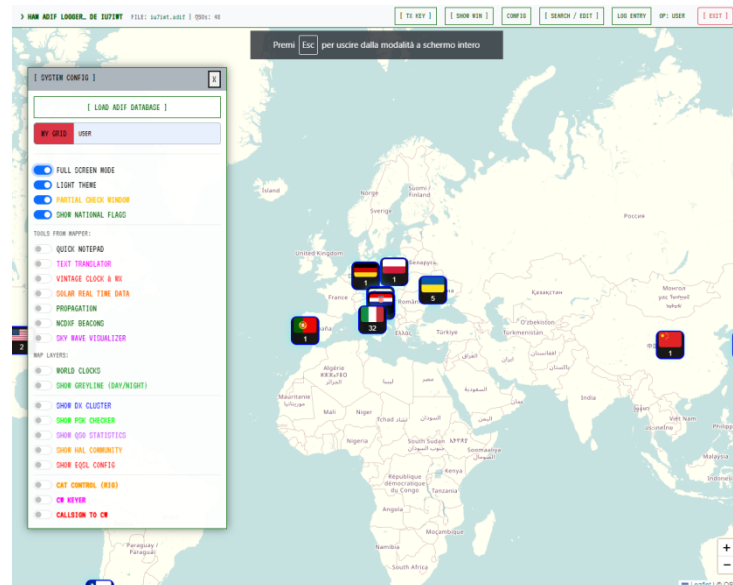


#### Gestione File e Dati Utente

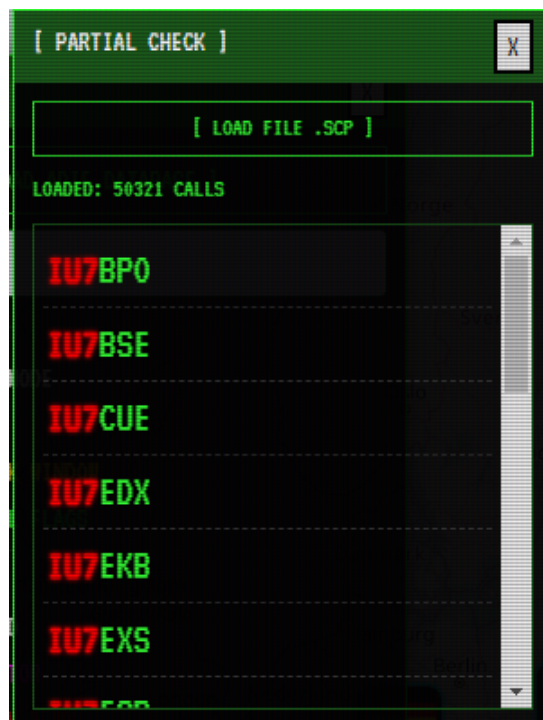
- **LOAD ADIF DATABASE:** Apre il selettore file del browser. Devi selezionare il tuo file `.adif` locale. Se non ne hai uno, crea un file di testo vuoto e rinominalo `log.adif`.
- **MY GRID:** (Campo Input) Inserisci qui il tuo Locatore (es. JN81XX). È **fondamentale** per calcolare distanze, puntamenti e meteo.

## Interruttori Generali

- **FULL SCREEN MODE:** Mette il browser a schermo intero.
- **LIGHT THEME:** Passa dalla modalità "Hacker Green/Dark" alla modalità chiara (nero su bianco).



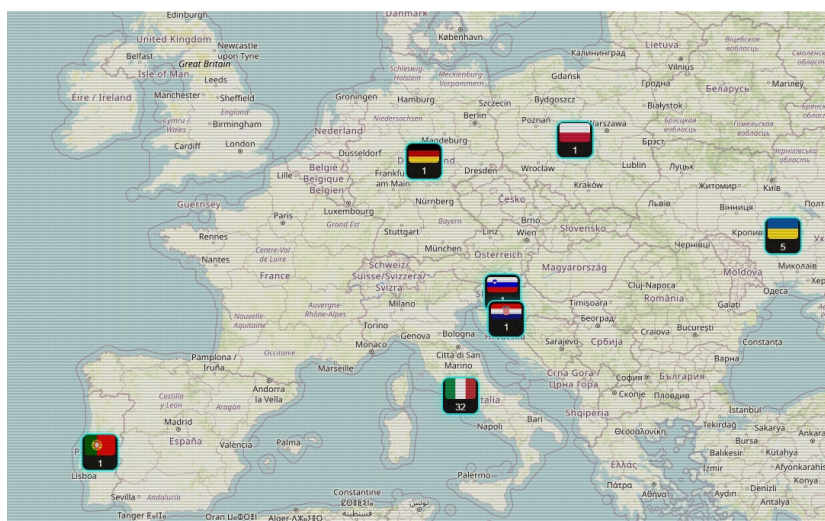
- **DISABLE SCANLINE:** Disattiva l'effetto grafico delle scanlines old style.
- **PARTIAL CHECK WINDOW:** Attiva la finestra dei suggerimenti nominativi.





- **SHOW NATIONAL FLAGS:**

Abilita le bandierine sulla mappa globale in base ai QSO nel log. Nelle bandierine vengono riepilogati tutti i qso raggruppati per nazione. Basta cliccare la bandierina che vi interessa per vedere una lista dei qso fatti in quella determinata nazione. Dalla lista che si apre per ogni qrz registrato con un apposito pulsante denominato “Q” potrete visionare il profilo del call su qrz.com. Affianco al tastino “Q” troverete il tastino “E” che invierà automaticamente, previo inserimento delle vostre credenziali nell’ apposita opzione, una eqsl utilizzando il sito eqsl.cc.



## Strumenti (Tools)

Ogni interruttore qui apre la relativa finestra (descritta in seguito):

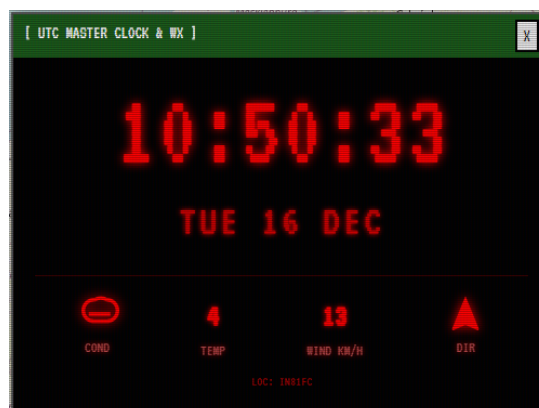
- **QUICK NOTEPAD:** Blocco note rapido. Nel notepad è possibile caricare un file di testo dal vostro computer e quindi potreste caricare delle frasi tradotte da dire di solito nei vostri qso o altri eventuali appunti.



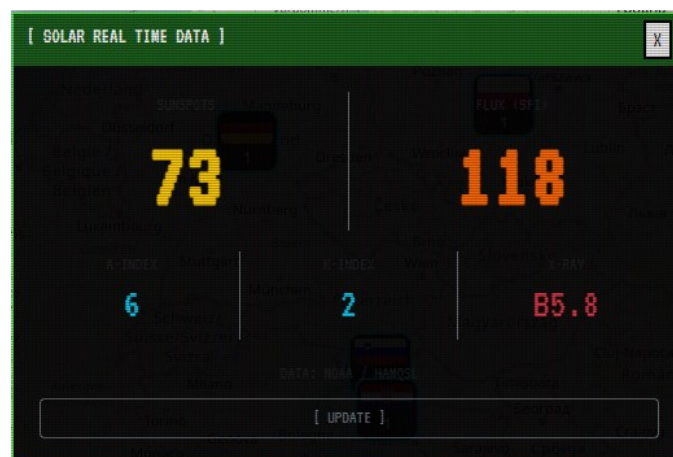
- **TEXT TRANSLATOR:** Traduttore multilingua.



- **VINTAGE CLOCK & WX:** Orologio LED e Meteo locale.



- **SOLAR REAL TIME DATA:** Dati solari (SFI, Sunspots, ecc.).



- **PROPAGATION:** Previsioni di propagazione HF.

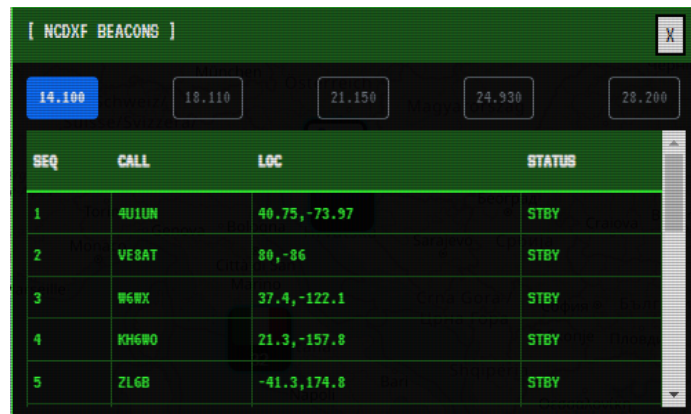


The screenshot shows a window titled "[ PROPAGATION ]" with a close button. It displays parameters: SFI 110, SN 73, A 6, and K 2. Below is a table with columns BAND, DAY, and NIGHT.

BAND	DAY	NIGHT
80m-40m	Fair	Good
30m-20m	Good	Good
17m-15m	Fair	Fair
12m-10m	Poor	Poor

At the bottom right, it says "Src: RealQSL".

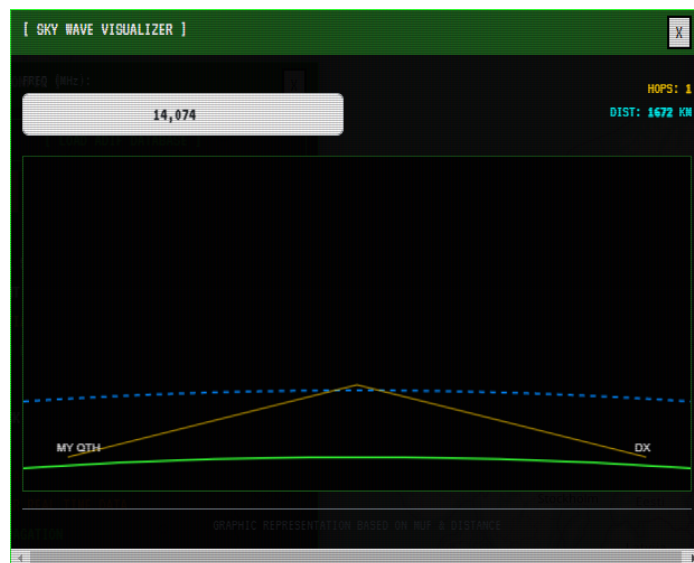
- **NCDXF BEACONS:** Mappa dei beacon internazionali.



The screenshot shows a window titled "[ NCDXF BEACONS ]" with a close button. At the top, there are frequency buttons: 14.100 (selected), 18.110, 21.150, 24.930, and 28.200. Below is a table with columns SEQ, CALL, LOC, and STATUS.

SEQ	CALL	LOC	STATUS
1	4U1UN	40.75,-73.97	STBY
2	VE8AT	80,-86	STBY
3	W6WX	37.4,-122.1	STBY
4	KH6W0	21.3,-157.8	STBY
5	ZL6B	-41.3,174.8	STBY

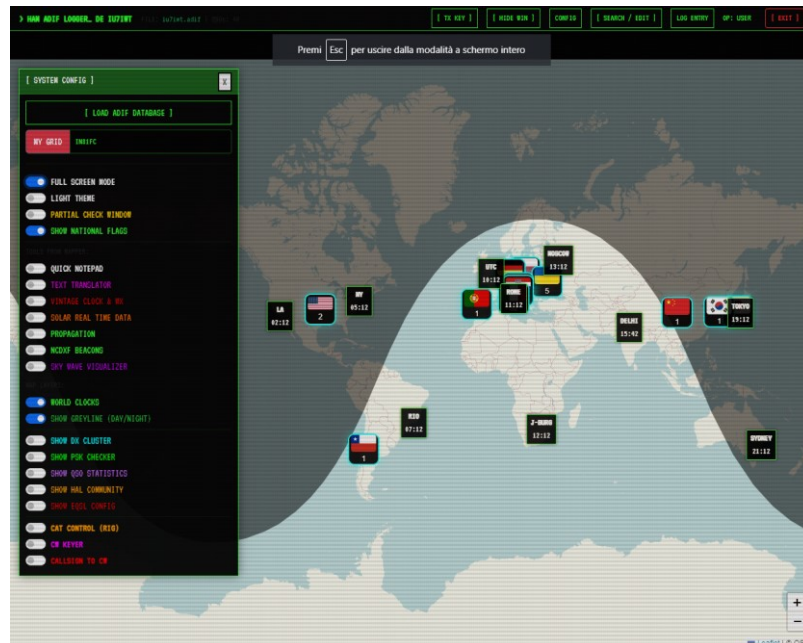
- **SKY WAVE VISUALIZER:** Grafico visivo del percorso del segnale (Skip).



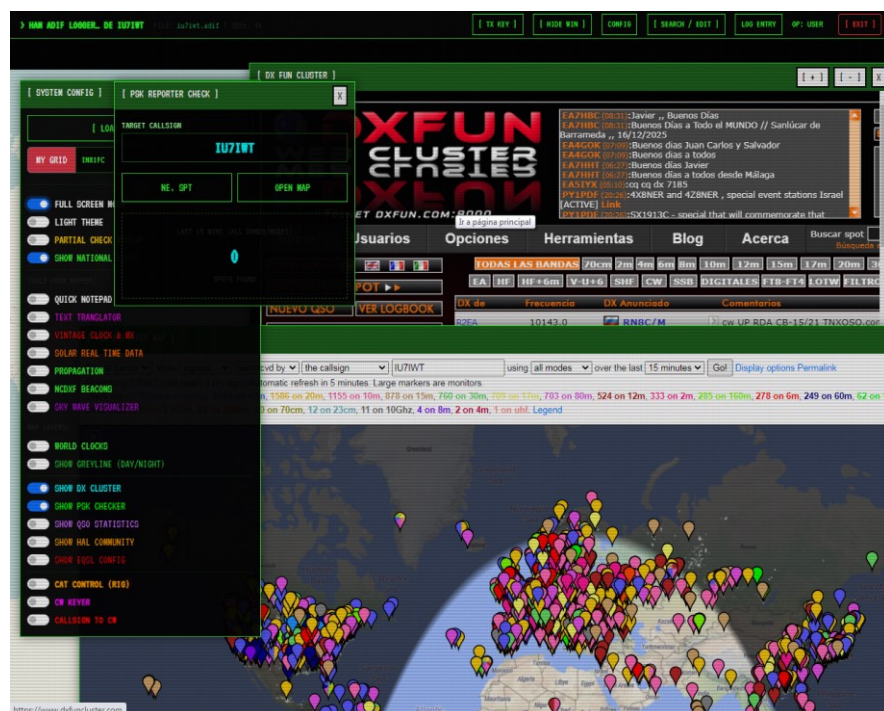


## Layer Mappa & Extra

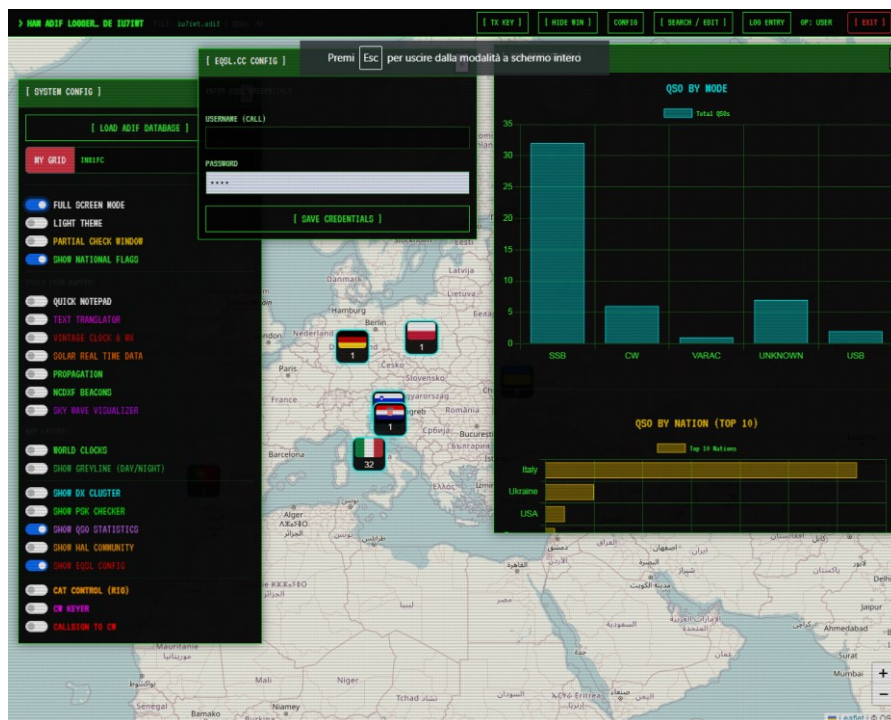
- **WORLD CLOCKS:** Mostra orologi locali sulle principali città del mondo nella mappa.



- **SHOW GREYLINE:** Attiva l'ombra giorno/notte sulla mappa in tempo reale.
- **SHOW DX CLUSTER:** Apre il Cluster DX Fun.



- **SHOW PSK CHECKER:** Apre lo strumento PSKReporter.
- **SHOW QSO STATISTICS:** Apre i grafici statistici.
- **SHOW EQSL CONFIG:** Apre la configurazione per eQSL.cc.

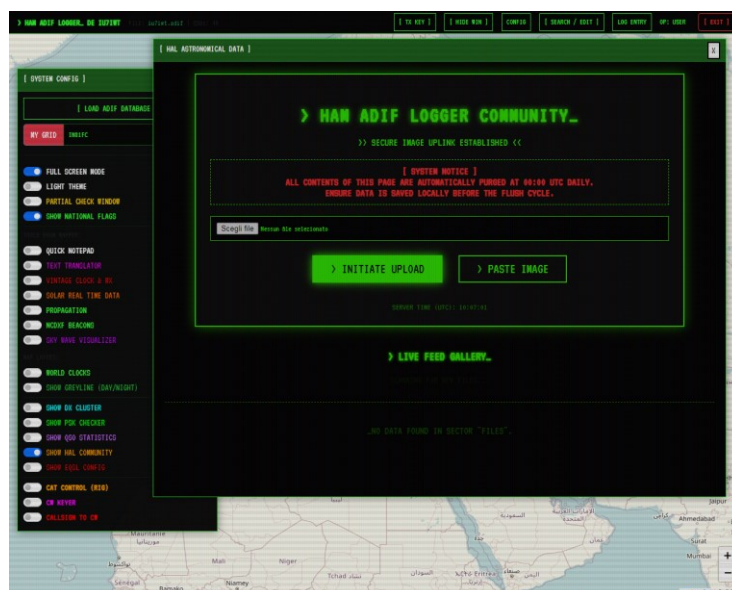


- **HAM ADIF LOGGER\_ COMMUNITY:**

Apri la finestra di accesso alla Hal community.

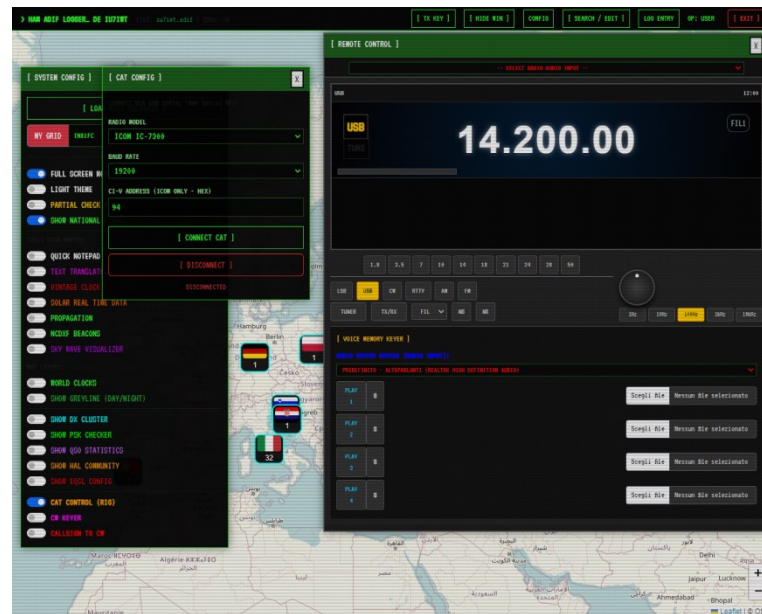
Con questa nuova funzionalità, i contatti possono scambiarsi facilmente le foto. Il contenuto sarà visibile a tutti gli utenti di HamAdifCommunity, poiché si tratta di una galleria fotografica condivisa. Le foto possono essere caricate da file o incollate dalla memoria tramite screenshot di Windows.

I contenuti condivisi verranno automaticamente eliminati dal server alle 00:00 UTC. Le foto caricate sulla community vengono rese disponibili a tutti gli utenti connessi alla pagina e sono visibili in fondo alla pagina stessa. Cliccando sull'immagine verrà visualizzata la risoluzione standard.

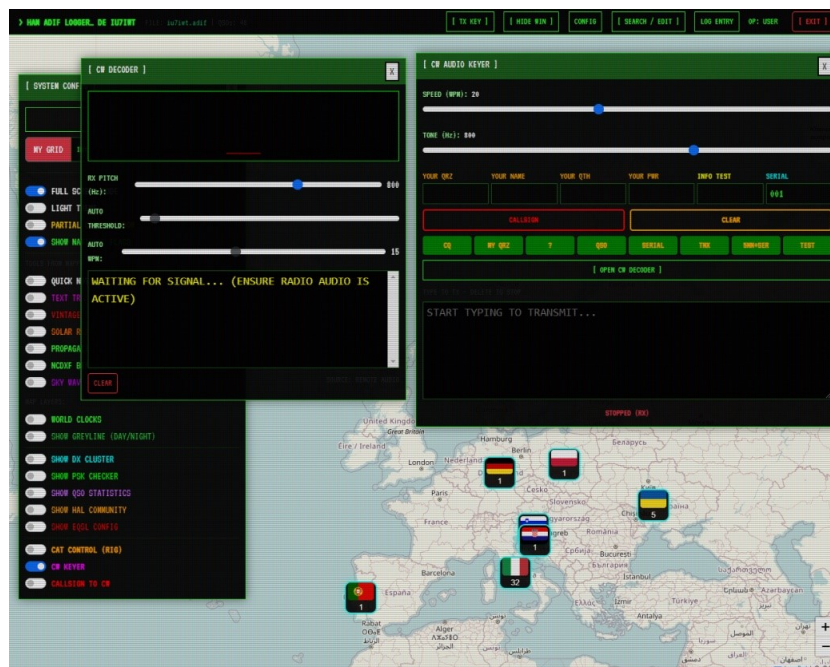


## Controllo Radio

- **CAT CONTROL (RIG):** Attiva il sistema di controllo radio e apre la finestra *CAT Config*.



- **CW KEYS:** Attiva il pannello per la trasmissione CW.



- **CALLSIGN TO CW:** Se attivo, premendo invio nel campo "Callsign" del Log, invierà automaticamente il nominativo in CW.



## 4. SETUP RADIO E CAT (Finestra [CAT CONFIG] & [REMOTE CONTROL])

### Finestra [CAT CONFIG]

Configurazione della connessione seriale.

- **RADIO MODEL:** Seleziona la tua radio:
  - ICOM IC-7300, 7300 MK2, 7100, 7610, 9700
  - YAESU FT-2000, FT-991°, FTX-1, FTDX-1200, DX10, DX101D
  - KENWOOD TS-450S, TS-590, TS-890SE, TS-990SE
- **BAUD RATE:** Velocità della seriale (es. 115200 o 19200). Deve coincidere con il menu della radio.
- **CI-V ADDRESS:** (Solo Icom) Indirizzo esadecimale (default 94 per IC-7300).
- **[CONNECT CAT]:** Avvia la connessione Web Serial. Il browser chiederà il permesso di usare la porta COM.
- **[DISCONNECT]:** Chiude la connessione.

### Finestra [REMOTE CONTROL]

Appare se il CAT è attivo e connesso.

- **Audio Input (Menu in alto):** Seleziona la sorgente audio (es. USB Audio Codec) per visualizzare lo spettro (waterfall) nel riquadro nero.
  - **Schermo Digitale:** Riproduce fedelmente il display della radio (Frequenza, Modo, S-Meter, Filtri).
  - **Pulsante Band:** (1.8 - 50) Cambio banda rapido.
  - **Pulsanti Mode:** (LSB, USB, CW, RTTY, AM, FM).
  - **TUNER:** Attiva/Disattiva l'accordatore.
  - **TX/RX:** Manda la radio in trasmissione.
  - **FIL (Select):** Cambia il filtro IF (1, 2, 3).
  - **NB / NR:** Attiva NoiseBlanker e NoiseReduction.
  - **Manopola VFO:** Clicca e trascina o usa la rotella del mouse sulla manopola virtuale per cambiare frequenza.
  - **Pulsante Step (1Hz - 10kHz):** Imposta il passo di sintonizzazione della manopola.
  - **Voice Memory Keyer (Sotto):** 4 banchi di memoria audio. Carica un file MP3/WAV e premi "PLAY" per trasmetterlo via radio, ideale per i contest.
-

## 5. INSERIMENTO QSO (Finestra [QSO LOG ENTRY])

Questa è la finestra operativa principale.

### Campi Dati (Prima riga)

- **DATE/TIME:** Data e ora UTC. Si auto-aggiornano all'apertura o al salvataggio.
- **FREQ:** Frequenza in MHz. Si riempie da sola se il CAT è attivo. Se diventa rossa e lampeggia, manca la frequenza.
- **MODE:** Modo operativo (USB, CW, FT8, etc.). Auto-fill da CAT.
- **POWER:** Potenza usata.
- **SERIAL/TEXT:** Numero progressivo del QSO (auto-incrementante).
- Tasti **[+]** e **[-]** per correggere manualmente.
- Se occorre potrete inserire in questa casella anche del testo da trasmettere insieme al 5NN. ES: 5NN+, 73, tu, e e, ecc.

### Pannello CW Rapido (Seconda riga)

- **LED TX:** Si accende di rosso quando la radio trasmette.
- **LED CW:** Lampeggia a tempo con i punti e le linee.
- **Input Testo:** Una piccola casella per digitare CW al volo mentre si fa log.
- **[OPEN CW DEC]:** Apre il decoder.
- **[CW AUDIO]:** Apre il Keyer completo.

### Dati Stazione (Terza riga e Griglia)

- **CALLSIGN:** Il campo più importante. Scrivi qui il nominativo del corrispondente.
  - *Suggerimento:* Premi **CTRL** per passare rapidamente il focus tra questo campo e la casella di digitazione CW.
  - Se vi trovate in questo campo e premete il tasto **SHIFT(DESTRO)** verrà trasmesso il testo contenuto nel campo callsign + "?" per chiedere al corrispondente di ripere il suo qrz.
- **Griglia Pulsanti Rapidi (Sotto il Call):**
  - **Q:** Esegue lookup su QRZ.com.
  - **CW:** Invia il nominativo presente nella casella via CW.
  - **MY:** Invia il tuo nominativo ("MY QRZ").
  - **?:** Invia il punto di domanda.

- **QSO:** Invia macro standard (RST, Name, QTH).
- **CQ:** Invia chiamata CQ (CQ CQ DE [TUO\_CALL]...).
- **TNX:** Invia saluti finali (TNX FER ALL 73...).
- **5NN+:** Invia "5NN + [Serial Number]".
- **TEST:** Invia macro contest "CQ [CALL] [INFO] TEST".
- **SERIAL:** Invia solo il numero seriale corrente.
- **QRZ?:** Invia il testo contenuto nella casella callsign+ "?"

### Campi Ricevuti & Info

- **SER R:** Seriale ricevuto dal corrispondente.
- **RST S / R:** Rapporti segnale (default 59).
- **NAME / GRID / QTH:** Nome, Locatore e Città. Se il nominativo è già nel log o nel file parziale, si auto-compilano.

### Tasti Azione (Fondo)

- **[CLEAR]:** Pulisce tutti i campi senza salvare.
  - **[SAVE QSO]:** Salva il contatto nel file ADIF locale, incrementa il seriale e resetta il form.
-

## 6. OPERAZIONI TELEGRAFICHE (CW)

### Finestra [CW AUDIO KEYER]

Genera toni audio da inviare alla radio in SSB/USB.

- **SPEED (WPM):** Slider velocità (5-40 WPM).
- **TONE (Hz):** Slider tonalità audio (es. 800Hz).
- **Campi Macro (MY QRZ, NAME, QTH...):** Compila questi campi con i tuoi dati. Verranno usati dai tasti macro.
- **Tasti Macro (Verdi):** Replicano le funzioni della finestra Log (CQ, MY, QSO, SERIAL, INFO TEST (NOME DEL CONTEST O ASSOCIAZIONE).).
- **Type to TX:** Area di testo grande. Scrivi qui per trasmettere immediatamente.  
Premi **DELETE** o **BACKSPACE** per interrompere subito la trasmissione
- **Tasti F9 - F10:** premendo il tasto F9 verranno emessi i punti e premendo F10 verranno emesse le linee. Potrete cambiare la velocità del keyer con lo slider SPEED.
- **F12 Simulatore di tasto telegrafico verticale:** ogni volta che premerete il tasto F12 verrà emesso il tono della telegrafia e potrete simulare un tasto telegrafico verticale.

### Finestra [CW DECODER]

Decodifica audio ricevuto.

- **Canvas (Grafico):** Mostra la forma d'onda del segnale audio.
  - **RX PITCH:** Imposta la frequenza audio da ascoltare (centra il segnale qui).
  - **RX INPUT VOLUME:** Regolazione del volume di input.
  - **CW TONE VOL:** Regolazione del volume del tono CW.
  - **MANUAL SQ(SQUELCH):** impostazione manuale della soglia dello squelch oltre la quale non viene decodificato in telegrafia erroneamente il qrm.
  - **AUTO THRESHOLD / WPM:** Il decoder calcola automaticamente la soglia di rumore e la velocità.
  - **Testo Decodificato:** Il testo appare in giallo.
    - *Funzione Smart:* Se il decoder riconosce un nominativo valido (basandosi sul database DXCC), lo colora di **ROSSO**. Cliccandoci sopra, il nominativo viene copiato istantaneamente nella finestra di Log.
-

## 7. UTILITIES & STRUMENTI

### [PARTIAL CHECK]

- Carica un file `.scp` (Super CheckPartial).
- Mentre digiti nel Log, qui appaiono i nominativi compatibili.
- Usa le **Frecce Su/Giù** per selezionare e **Invio** per portare nel log.

### [SEARCH& EDIT QSO]

- **SEARCH:** Cerca un callsign nel log caricato.
- **Risultati:** Clicca su un risultato per caricarlo nel form di modifica sottostante.
- **Edit Form:** Permette di cambiare qualsiasi dato del QSO.

Clicca **[SAVE CHANGES]** per sovrascrivere il record nel file.

### [QUICK NOTEPAD]

- Area di testo semplice. Supporta Carica/Salva file `.txt`. Utile per appunti volanti.

### [TEXT TRANSLATOR]

- Incolla un testo e clicca la lingua desiderata (IT, EN, ES, FR, DE, RU) per tradurlo usando le API di Google.
- **[BUFFERIZE] / [PRINT]:** Puoi accumulare più traduzioni in un buffer e stamparle tutte insieme.

### [UTC MASTER CLOCK & WX]

- Orologio stile "Ritorno al Futuro".
- Mostra anche Meteo (Temp, Vento, Direzione) basato sul **MY GRID** inserito nella Configurazione.

### [SOLAR& PROPAGATION]

- Mostra dati solari in tempo reale (SFI, K-Index) scaricati da NOAA/HamQSL.
- La tabella propagazione suggerisce le bande (Good/Fair/Poor) per Giorno e Notte.

## [SKY WAVE VISUALIZER]

- Grafica la curvatura terrestre e la ionosfera.
- Calcola visivamente i "salti" (Hops) necessari per collegare il Grid del corrispondente basandosi sulla distanza e la frequenza.

## [NCDXF BEACONS]

- Mappa e lista dei beacon.
- Si sincronizza con l'orologio di sistema: evidenzia in **VERDE** quale beacon sta trasmettendo in questo esatto momento sulla frequenza selezionata.

## [QSO STATISTICS]

- Grafici a torta/barre per visualizzare "Modi più usati" e "Top 10 Nazioni collegate".

## [EQSL CONFIG]

- Inserisci User e Password di eQSL.cc.
- Permette di caricare il QSO su eQSL cliccando il tastino **"E"** giallo nella lista QSO del Log.

## [QRZ REAL TIME]

- Se attivate questa opzione ogni volta che un nuovo qrz sarà decodificato in rosso nella finestra cw decoder aprirà in automatico una nuova finestra nel browser che visualizzerà il profilo del qrz decodificato su qrz.com.

## [VOICE ROUTING & FX]

- Se attivate questa funzione vi verrà visualizzata una finestra che vi permetterà di fare il routing dell'audio dei vostri dispositivi, ovvero potrete acquisire l'audio da cuffie microfono via jack o via usb ed elaborare l'audio e inviarlo alla vostra radio. La finestra è fornita di un comodo tasto PTT che via cat manderà la vostra radio in trasmissione. Selezionando l'opzione "TX KEY" nella barra in alto potrete trasmettere attivando il PTT con la barra spaziatrice.
- **COMPRESSORE:** attiva la compressione della voce.
- **REVERB:** attiva il riverbero con la possibilità di regolare la durata e l'intensità



- **EQUALIZZATORE PARAMETRICO:** con questo effetto potrete equalizzare in modo parametrico i toni bassi, medi ed alti.

## [HAL DIGI CW]

- Attivando questa finestra potrete utilizzare un nuovo tipo di telegrafia cw 2.0, infatti questa nuova modalità digitale è una modalità ibrida ispirata alla telegrafia rivisitata in una versione moderna.

Le caratteristiche di questa nuova modalità sono quelle di effettuare trasmissioni e decodifiche del segnale anche con qrm e qsb elevato, infatti il sistema utilizza il classico alfabeto morse ed ogni lettera del qso viene trasmessa 2 volte in modo differito e con shift tra una ripetizione e l'altra di 100 Hz. Il sistema poi confronta ogni coppia di lettere e se la verifica è positiva il carattere nel decoder vi verrà stampato in verde mentre se la coppia di caratteri non è verificata lo stesso verrà stampato in arancione e verrà visualizzato solo il primo carattere ricevuto della coppia.

Nella finestra troverete due barre una gialla ed una rossa che serviranno a settare sul waterfall la frequenza di ascolto e di trasmissione. L'unica accortezza che bisogna avere è di posizionare le due barre sui binari che si stanno ricevendo e che si vedranno sul waterfall. Le due barre coprono lo shift dei 100 Hz dei toni che andrete ad emettere e ad ascoltare.

---

## 8. SCORCIATOIE DA TASTIERA & MACRO

### Generali

- **CTRL (Sinistro):** Sposta il cursore (Focus) tra il campo "Callsign" e il campo "CW Type-to-TX".
- **SPAZIO:** Funge da PTT (Trasmissione manuale) se il campo di testo non è attivo, oppure SEMPRE se il tasto **[TX KEY]** nella top bar è rosso.
- **ALT-GR:** questo tasto funge da tasto telegrafico fisico e potete utilizzarlo come un comune tasto telegrafico verticale per digitare in tempo reale la telegrafia.

### Macro CW (Shift + F-Keys)

Premi **SHIFT** insieme ai tasti F1-F8 per inviare messaggi rapidi:

- **Shift + F1:** CQ Call
- **Shift + F2:** MY CALL
- **Shift + F3:** ?
- **Shift + F4:** QSO Info (RST, Name, QTH)
- **Shift + F5:** Serial Number
- **Shift + F6:** 73 / TNX
- **Shift + F7:** 5NN TU
- **Shift + F8:** TEST Macro

---

## 9. Example of the configuration file and master file for qrz partial check:

- **File for qrz partial check:**  
<https://www.curiositaastronomiche.it/HAL/master.txt>
  - **File for ham adif logger\_ auto config:**  
<https://www.curiositaastronomiche.it/HAL/confighal.txt>
-

## 10. RISOLUZIONE PROBLEMI (Troubleshooting)

- **Browser:** Usa solo **Chrome** o **Edge**. Firefox non supporta la Web Serial API necessaria per il CAT.
- **Audio/Decoder non va:** Assicurati di aver selezionato il microfono/codec corretto nel menu a tendina della finestra *REMOTE CONTROL*.
- **Distanze/Meteo assenti:** Vai in CONFIG e inserisci il tuo Locatore a 6 cifre in "MY GRID".
- **Login Fallito:** Verifica che il tuo nominativo e password siano scritti correttamente.
- **eQSLError:** Controlla username e password nella finestra *EQSL CONFIG*.

LINK TO HAM ADIF LOGGER\_ [www.curiositaastronomiche.it/hal/index.php](http://www.curiositaastronomiche.it/hal/index.php)

YOUTUBE VIDEO TUTORIAL: <https://www.youtube.com/watch?v=cvukKUqNngE>

73 de IU7IWT © 2025- Buon divertimento con HamAdifLogger